

JAふくおか嘉穂のご案内

REPORT 2014 上半期ディスクロージャー



平成 26 年 9 月

目 次

I 地域貢献に関する取組み	1
●協同組織の特性	
(1) 組合員数	
(2) 出資金	
1.地域からの資金調達状況	2
(1) 貯金積金平均残高	
(2) 貯金商品	
2.地域への資金供給の状況	3
(1) 貸出金残高	
(2) 制度融資取扱状況	
(3) 融資商品	
3.文化的・社会的貢献に関する事項(地域とのつながり)	4
(1) 文化的・社会的貢献に関する事項	
(2) 利用者ネットワーク化への取組み	
(3) 情報提供活動	
(4) 店舗体制	5
II 財務状況や事業に関する取組み	6
(1) 金融再生法開示債権	
(2) 自己資本比率	
(3) 主要勘定の状況	
(4) 有価証券等時価情報	

I 地域貢献に関する取り組み

●協同組織の特性

当組合は、飯塚市、嘉麻市、桂川町を事業区域として、農業者を中心とした地域住民の方々が組合員となって、相互扶助(お互いに助け合い、お互いに発展していくこと)を共通の理念として運営される協同組織であり、地域農業の活性化を目的とする地域金融機関です。

当組合の資金は、その大半が組合員の皆さまなどからお預かりした、大切な財産である「貯金」を源泉としております。当組合では資金を必要とする組合員の皆さま方や、地方公共団体などにもご利用いただいております。

当組合は、地域の一員として、農業の発展と健康で豊かな地域社会実現に向けて、事業活動を展開しています。

また、JAの総合事業を通じて各種金融機能・サービス等を提供するだけでなく、地域の協同組合として、経営理念に基づき農業や助けあいを通じた社会貢献に努めています。

●経営理念

JAの主役である組合員の営農と生活を守るため

未来に向けて組合員、地域とともに歩みます。

- 一、組合員・地域住民の信頼と期待に応える安心と満足の提供をめざします。
- 一、農業振興や地域社会に貢献できるJAをめざします。
- 一、心豊かなふれあいを通じ自己革新のできる人づくりをめざします。

(1) 組合員数

	平成26年3月末	平成26年9月末	増 減
正組合員数	6,361	6,359	△ 2
個人	6,345	6,343	△ 2
法人	16	16	0
准組合員数	9,872	10,045	173
個人	9,824	9,995	171
団体	48	50	2
合 計	16,233	16,404	171

(2) 出資金

(単位：口)

	平成26年3月末	平成26年9月末	増 減
正組合員	1,323,760	1,327,774	4,014
准組合員	585,944	588,956	3,012
処分未済持分	14,002	2,862	△ 11,140
合 計	1,923,706	1,919,592	△ 4,114

(出資1口金額 1,000円)

1. 地域からの資金調達状況

当組合では、組合員はもちろん地域住民の皆様や事業主の皆様からの貯金をお預かりしています。

普通貯金、総合口座、定期貯金、定期積金などの各種貯金を目的、期間、金額にあわせてご利用いただいております。

(1) 貯金積金平均残高

(単位：百万円、%)

	26年3月末	26年9月末	増減
流動性貯金 (うち当座貯金)	35,772 (9)	36,029 (7)	257 (△2)
定期性貯金 (うち定期積金)	76,298 (4,440)	72,719 (4,368)	△ 3,579 (△72)
その他の貯金	213	201	△ 12
計	112,283	108,949	△ 3,334
譲渡性貯金	1,501	0	△ 1,501
合計	113,784	108,949	△ 4,835

注1：流動性貯金＝当座貯金＋普通貯金＋貯蓄貯金＋通知貯金

注2：定期性貯金＝定期貯金＋定期積金

(2) 貯金商品

種類	特徴	期間	預入金額
普通貯金	総合口座	給与・年金等の受取り、公共料金の引落、定期貯金として貯める、自動融資で借りる、一冊で四役の便利な口座です。	出し入れ自由 1円以上
	スーパー貯蓄貯金	預入残高に応じて、高い金利が適用されるので、多く預入するほど有利になります。	出し入れ自由 1円以上
定期貯金	スーパー定期貯金	自由金利で高利回りの定期貯金です。	1ヵ月～5年 1円以上
	大口定期貯金	1ヶ月から預入できる大口資金の運用に最適です。	1ヵ月～5年 1,000万円以上
	変動金利定期貯金	半年に一度適用利率が見直しされる商品です。	3年 1円以上
定期積金	定期積金	目的に合わせた資金計画が無理なくできる積立貯金です。	6ヵ月～5年 月々1,000円以上
	会員制定期積金 「味覚倶楽部」	年2回グルメの旅へお誘い致します。グルメを楽しむ女性専用の積金です。	3年 月々10,000円以上
	会員制定期積金 「やすらぎ」	当組合の葬祭事業のご利用に対して料金の割引特典があります。	3年～5年 月々5,000円以上
	会員制定期積金 「寿積金」	当組合の年金受取のご利用に対して店頭金利上乘せの特典があります。	2年～5年 契約額 24万円以上500万円まで

2. 地域への資金供給状況

組合員への貸出をはじめ、地域住民のみなさまの暮らしや、農業者・事業者のみなさまの事業に必要な資金を貸出しています。

また、地方公共団体、農業関連産業などへも貸出し、地域経済の質的向上・発展に貢献しています。さらに、住宅金融支援機構、国民生活金融公庫、(株)日本政策金融公庫の融資の申し込みのお取り次ぎもしています。

(1) 貸出金残高（平成26年9月末）

(単位:百万円)

組合員等	地方公共団体等	その他	合計
14,998	1,830	1,427	18,255

(2) 制度融資取扱い状況

(単位:百万円)

資金名	制度の概要	取扱実績
農業近代化資金	長期かつ低利の施設資金等の融通を円滑にするため、国が利子補給の助成処置を講じて、農業経営の近代化に資することを目的としています。	8
農林公庫資金	農林水産業の生産力の維持増進及び、食料の安定供給の確保に必要な長期かつ低利の資金を農林水産業へ融通することを目的としています。	54
就農支援資金	青年等が就農するために必要な研修、就農の準備に必要な資金及び施設等の設置に必要な資金を無利子で貸し付け就農の促進を図ることを目的とした資金。	53

(3) 融資商品

資金名	用途	貸出限度	貸出期間	
生活資金	貯金担保手形貸付	特に定めない	貯金額の範囲内	1年以内又は、満期日以内
	定積担保手形貸付	特に定めない	掛込金の範囲内	1年以内又は、満期日以内
	共済担保手形貸付	特に定めない	約款貸付に準ずる	1年以内
営農の改善に	営農ローン	営農に必要な資金に繰り返しご利用できます。	300万円以内	1年（自動更新）
	農機ハウスローン	農機具の購入、農業施設の取得等にご利用できます。	1,000万円以内	6ヶ月以上10年以内
	軽トラ資金	軽トラックの購入費にご利用できます。	150万円以内	5年以内
	営農資金	農地、施設等の取得及び増改築資金です。	所要資金の80%以内	20年以内（据置3年以内）
		農業機械等の取得、畜産、育成及び経営資金です。		7年以内（据置1年以内）
	アグリパワー資金	再生可能エネルギー発電・蓄電設備の取得にご利用できます。	5,000万円以内	15年以内 （当組合を通じて設置された場合は、20年以内）
	農業近代化資金	それぞれの制度に基づきご融資致します。		
農林公庫資金				
マイホームに	住宅ローン（住宅資金を含む）	住宅用地の購入、住宅新築購入、増改築資金、他金融機関からの借換資金です。	必要総資金額の100%以内かつ5,000万円以内	35年以内（据置2年以内）
	無担保住宅ローン	住宅の増改築、改装補修や住宅関連施設資金です。	1,000万円以内	1年以上15年以内（据置6ヶ月以内）
自動車購入	マイカーローン	自動車・バイク等の購入や購入時の付帯費用にご利用できます。	500万円以内	6ヶ月以上7年以内
使途自由	フリーローン	結婚・旅行・不意の出費に	300万円以内	6ヶ月以上7年以内
	カードローン	特に定めない	300万円以内	1年（自動更新）
教育資金	教育ローン	高校以上の就学資金や付帯する経費に対応専門学校も融資対象になります。	500万円以内	6ヶ月以上7年以内
事業資金	農業外事業資金	賃貸用の住宅、アパート、店舗の取得、増改築にご利用できます。	所要資金の範囲内	35年以内（据置2年以内）

3. 文化的・社会的貢献に関する事項（地域とのつながり）

（1）文化的・社会的貢献に関する事項

□年金相談会の開催

・年金受給者や受給を間近に控えた方を対象に「年金相談会」を平日と第一、第三土曜日に開催しています。相談者の相談内容は多様化しており、専門の社会保険労務士より疑問や質問に応じて大変好評を得ています。

□清掃活動への取組み

・平成26年6月7日（土）に全職員による本所・支所・事業所周辺の空き缶、ゴミの清掃活動を実施しました。

□JAローン相談会の開催

・住宅の新築や増改築、マイカー購入の予定がある方々へのJAローン相談会を平成26年6月7日（土）に開催しました。当日は、住宅の新築や借換、車の購入を検討されている方へローンの相談を受け付け、好評を得ました。

□食の安全性への取組み

- ・農産物の生産者を対象にトレーサビリティ（生産履歴管理）を徹底し「安心・安全」な農産物の生産に努めています。
- ・水稲の残留農薬検査を行い安心・安全な福岡嘉穂米の提供を行っています。
- ・「食と農の共生」の取り組みの一環である『ふれあい市』で、生産者と消費者のふれあいを拡大するとともに、消費者の求める「安心・安全・新鮮」な農産物の提供を積極的に展開しました。
- ・管内の小学生を対象に市と合同で、今年も5月下旬から6月上旬に田植え体験学習を実施しました。又、生協の組合員家族を対象に「米作り道場」も行っています。こういった体験学習を通じて子供たちに食料や農業の大切さを伝え、豊かな心を育むことを目的に地域の食育活動を行っています。

□環境への取組み

- ・農業用プラスチックの回収活動を行っています。
- ・JA女性部によるペットボトルキャップの回収の取り組みを行っています。
- ・各店舗、事業所から排出される資源の有効活用と、ごみの減量・資源化を図るため、古紙等の分別回収に取り組んでいます。

（2）利用者ネットワーク化への取組み

□年金友の会保養の旅

・年金友の会保養の旅（四国二大名湯と霊場めぐり）を7月に実施し、年金友の会会員180名の方の参加がありました。

□年金友の会グランドゴルフ大会

・年金友の会会員の健康増進と交流を目的としたグランドゴルフ大会を、平成26年9月5日（金）に開催し94名の参加で白熱した競技となりました。

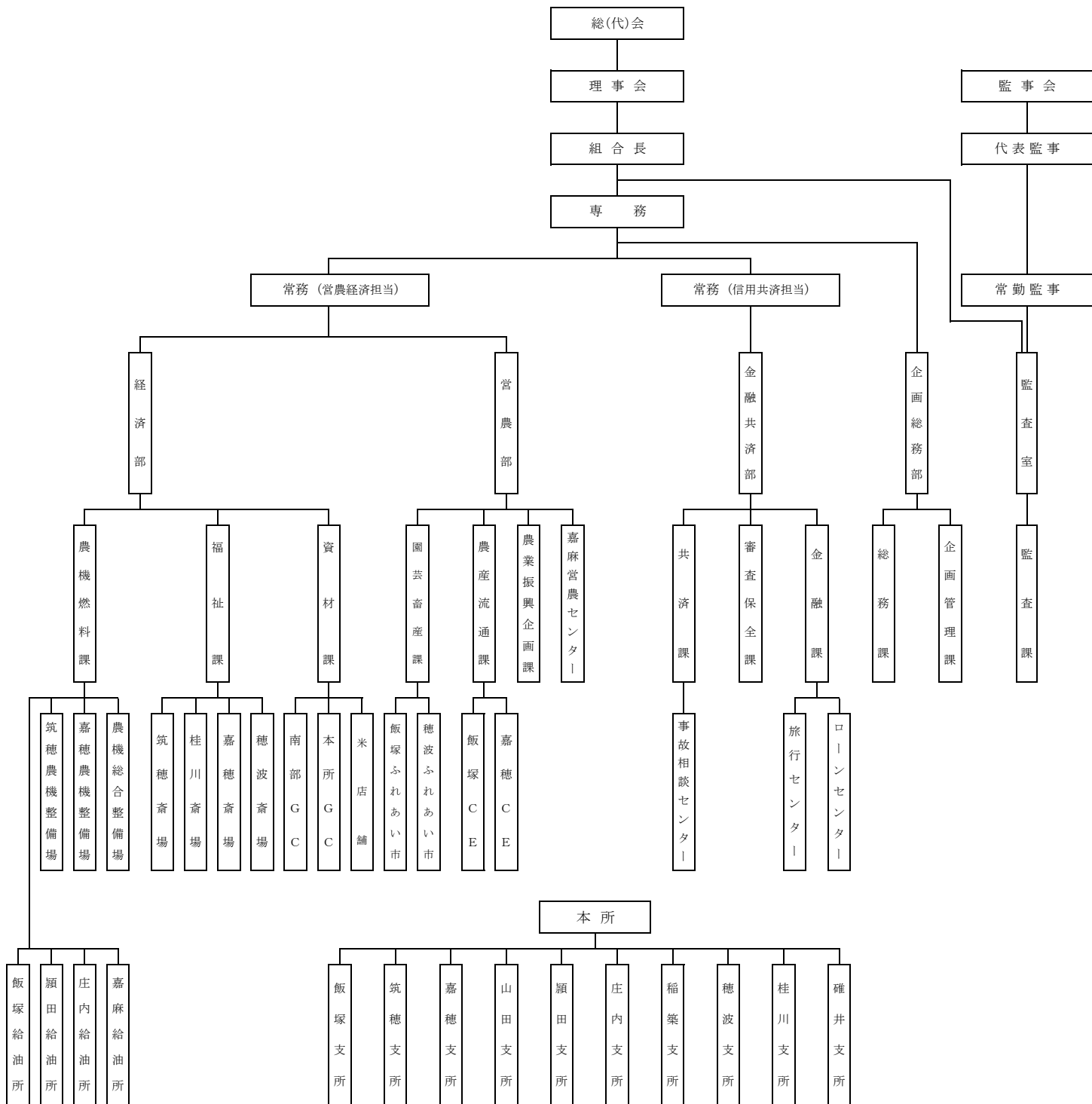
□毎月25～26日の家庭訪問日に組合員を主に広報誌を約8,000部発行しています。

□JAふくおか嘉穂のインターネットホームページによる情報提供を行なっています。

アドレス <http://www.ja-f-kaho.or.jp/>

(4) 店舗体制

●組織機構図 (平成26年9月末現在)



II 財務状況や事業に関する取り組み

(1) 金融再生法開示債権（単体）

（単位：百万円）

債権区分	平成26年3月末
破産更生債権およびこれらに準じる債権	135
危険債権	210
要管理債権	0
正常債権	17,761
債権合計	18,106

注)

- 平成26年3月末から9月末までの間に、債務者区分の変更が必要となる重要な事象は発生していない。
- 平成26年9月末の債権残高合計は、18,255百万円

(2) 単体自己資本比率（国内基準適用）

14.45%（平成26年3月31日現在）

注)平成26年9月末時点において、自己資本比率に大きな影響を与える経営・財務状況の変動は認められておりません。

(3) 主要勘定の状況

（単位：百万円）

債権区分	平成25年9月末	平成26年3月末	平成26年9月末
貯金	112,532	107,682	108,919
貸出金	17,834	18,106	18,255
預金	90,776	86,176	86,885
有価証券	2,008	1,689	1,545

(4) 有価証券等時価情報

【有価証券】

（単位：百万円）

種 類	平成26年3月末			平成26年9月末		
	取得価格	時 価	評価損益	取得価格	時 価	評価損益
売買目的	0	0	0	0	0	0
満期保有目的	432	447	15	298	310	12
その他	1,220	1,257	37	1,218	1,247	29
合 計	1,652	1,704	52	1,516	1,557	41

注記

- 9月末の有価証券の時価は、9末日における市場価格等に基づく時価としています。
- 取得価格は償却減価法適用前、減損処理前のものです。